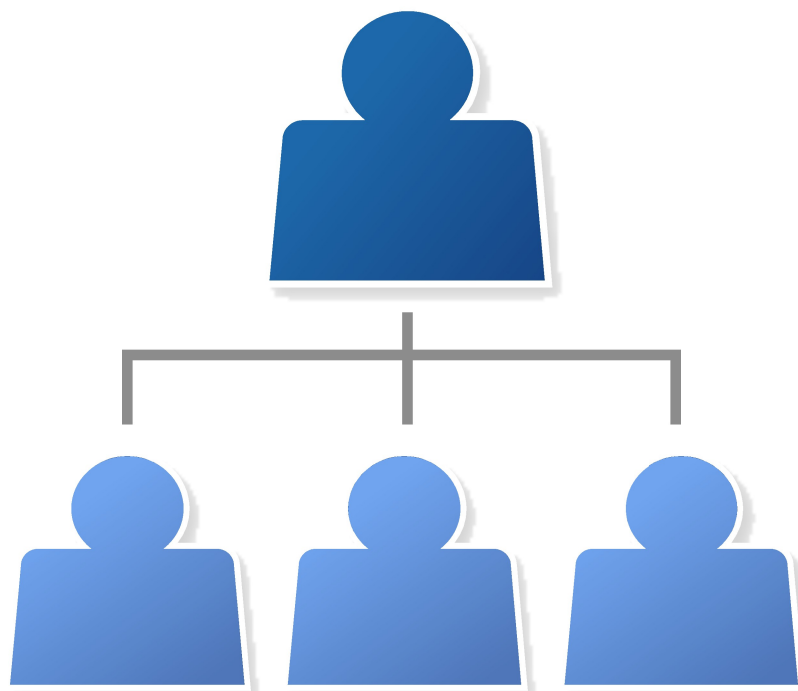


# BALANÇO SOCIAL

## 2016



(Análise Complementar)

# Balanço Social

## 2016

# Análise Complementar

## Índice

Recursos Humanos.....	4
Trabalhadores por cargo/carreira segundo a modalidade de vinculação e género (Dezembro 2016).....	5
Trabalhadores por cargo/carreira segundo a modalidade de vinculação e género (de 2014 a 2016).....	5
Prestadores de serviços (pessoas singulares) segundo a modalidade de prestação de serviços e género .....	6
Trabalhadores por cargo/carreira segundo o escalão etário e género.....	6
Trabalhadores por cargo/carreira segundo o nível de antiguidade e género.....	7
Trabalhadores por cargo/carreira segundo o nível de escolaridade e género.....	8
Trabalhadores Admitidos e Regressados durante o ano por cargo/carreira, segundo o modo de ocupação do posto de trabalho ou modalidade de vinculação e género.....	9
Saída de trabalhadores por cargo/carreira segundo o motivo da saída por género.....	10
Postos de trabalho previstos e não ocupados durante o ano por cargo/carreira, segundo a dificuldade de recrutamento.....	11
Mudanças de situação dos trabalhadores por cargo/carreira segundo o motivo e género.....	11
Número de horas de trabalho extraordinário, diurno e noturno, segundo o género.....	12
Dias de ausência ao trabalho.....	12
Dias de ausência ao trabalho durante o ano por cargo/carreira segundo o motivo de ausência e género	13
Encargos com pessoal durante o ano.....	14
Acidentes de trabalho e dias de trabalho perdidos com baixa, por género, em 2016.....	15
Atividades de medicina no trabalho e respetivos encargos.....	15
Formação Profissional.....	16
Ações de formação profissional por tipo, segundo a duração da ação.....	16
Participantes em ações de formação profissional por cargo/carreira segundo o tipo de ação.....	16
N.º de horas despendidas em ações de formação profissional por cargo/carreira segundo o tipo de ação .....	16
Despesas com formação profissional.....	17
Relações profissionais.....	17
Eleitos Locais.....	17
Gabinetes de Apoio Pessoal.....	18
Dirigentes e Equiparados.....	18

## **Recursos Humanos**

O Município de Castro Daire registava, em 2016, 264 trabalhadores, consideradas as diferentes modalidades de vinculação (Comissão de Serviço, Contrato de Trabalho em Funções Públicas por tempo Indeterminado, Contrato de Trabalho em Funções Públicas a Termo Resolutivo Certo). Excluem-se deste número os eleitos locais, e trabalhadores inseridos ao abrigo dos Contratos de Emprego-Inserção (CEI e CEI+), bem como todos os que, durante 2016, estiveram ausentes do serviço por período superior a 6 meses, motivados por razões diversas.

**Tabela n.º 1**

Trabalhadores por cargo/carreira segundo a modalidade de vinculação e género (Dezembro 2016)

Modalidade de Vinculação	Género	Dirigente Intermédio	Técnico Superior	Assistente Técnico	Assistente Operacional	Informática	Outros	Total
Comissão de serviço	H	2	0	0	0	0	2	4
	M	2	0	0	0	0	2	4
	<b>Total</b>	<b>4</b>	<b>0</b>	<b>0</b>	<b>0</b>	<b>0</b>	<b>4</b>	<b>8</b>
CTFP por tempo indeterminado	H	0	15	5	93	2	3	118
	M	0	15	20	35	0	0	70
	<b>Total</b>	<b>0</b>	<b>30</b>	<b>25</b>	<b>128</b>	<b>2</b>	<b>3</b>	<b>188</b>
CTFP a termo resolutivo certo	H	0	0	0	1	0	0	1
	M	0	0	0	67	0	0	67
	<b>Total</b>	<b>0</b>	<b>0</b>	<b>0</b>	<b>68</b>	<b>0</b>	<b>0</b>	<b>68</b>
Total	H	2	15	5	94	2	5	123
	M	2	15	20	102	0	2	141
	<b>Total</b>	<b>4</b>	<b>30</b>	<b>25</b>	<b>196</b>	<b>2</b>	<b>7</b>	<b>264</b>

Fonte: SIIAL – Balanço Social 2016 (Quadro n.º 1)

**Tabela n.º 2**

Trabalhadores por cargo/carreira segundo a modalidade de vinculação e género (de 2014 a 2016)

Modalidade de Vinculação	Género	2014	2015	2016
Comissão de serviço	H	4	4	4
	M	4	4	4
	<b>Total</b>	<b>8</b>	<b>8</b>	<b>8</b>
CTFP por tempo indeterminado	H	108	116	118
	M	58	60	70
	<b>Total</b>	<b>166</b>	<b>176</b>	<b>188</b>
CTFP a termo resolutivo certo	H	0	2	1
	M	67	70	67
	<b>Total</b>	<b>67</b>	<b>72</b>	<b>68</b>
Total	H	112	122	123
	M	129	134	141
	<b>Total</b>	<b>241</b>	<b>256</b>	<b>264</b>

Fonte: SIIAL – Balanços Sociais de 2014, 2015 e 2016

O Município de Castro Daire assistiu a um aumento de trabalhadores desde o ano de 2014 a 2016, ou seja, mais 23 trabalhadores (11 homens e 12 mulheres).

**Tabela n.º 3**

Prestadores de serviços (pessoas singulares) segundo a modalidade de prestação de serviços e género

Modalidade de prestação de serviços	Género	Total
Avença	H	9
	M	6
	<b>Total</b>	<b>15</b>

Fonte: SIIAL – Balanço Social 2016 (Quadro n.º 1.1 )

Relativamente à modalidade de prestação de serviços (pessoas singulares) – Avença, o município tem 15 contratos estabelecidos.

**Tabela n.º 4**

Trabalhadores por cargo/carreira segundo o escalão etário e género

Estrutura etária (em dezembro de 2016)	Género	Dirigente Intermédio	Técnico Superior	Assistente Técnico	Assistente Operacional	Informática	Outros	Total
<20 anos	H							0
	M							0
	<b>Total</b>	0	0	0	0	0	0	0
20-24	H				1			1
	M				4			4
	<b>Total</b>	0	0	0	5	0	0	5
25-29	H				2		1	3
	M				8		0	8
	<b>Total</b>	0	0	0	10	0	1	11
30-34	H		0	1	5		1	7
	M		5	0	14		0	19
	<b>Total</b>	0	5	1	19	0	1	26
35-39	H	0	5	2	5	0	1	13
	M	1	5	4	20	0	1	31
	<b>Total</b>	1	10	6	25	0	2	44
40-44	H		4	1	5	1	1	12
	M		3	4	13	0	1	21
	<b>Total</b>	0	7	5	18	1	2	33
45-49	H		4	0	10	0	1	15
	M		1	0	20	0		21
	<b>Total</b>	0	5	0	30	0	1	36
50-54	H	0	1	1	24	1		27
	M	1	0	4	11	0		16
	<b>Total</b>	1	1	5	35	1	0	43
55-59	H	1	1	0	27			29
	M	0	1	6	8			15

	<b>Total</b>	<b>1</b>	<b>2</b>	<b>6</b>	<b>35</b>	<b>0</b>	<b>0</b>	<b>44</b>
60-64	H	1		0	15			16
	M	0		2	4			6
	<b>Total</b>	<b>1</b>	<b>0</b>	<b>2</b>	<b>19</b>	<b>0</b>	<b>0</b>	<b>22</b>
>= 65 anos	H							0
	M							0
	<b>Total</b>	<b>0</b>	<b>0</b>	<b>0</b>	<b>0</b>	<b>0</b>	<b>0</b>	<b>0</b>
Total	H	2	15	5	94	2	5	123
	M	2	15	20	102	0	2	141
	<b>Total</b>	<b>4</b>	<b>30</b>	<b>25</b>	<b>196</b>	<b>2</b>	<b>7</b>	<b>264</b>

Fonte: SIIAL – Balanço Social 2016 (Quadro n.º 2)

Analisada a estrutura etária dos trabalhadores do município, verifica-se que o maior nível etário é dos 35 aos 39 anos e dos 50 aos 59 anos.

**Tabela n.º 5**

Trabalhadores por cargo/carreira segundo o nível de antiguidade e género

<b>Antiguidade (em dezembro de 2016)</b>	<b>Homens</b>	<b>Mulheres</b>	<b>Total</b>
Até 5 anos	15	82	97
5-9	9	6	15
10-14	17	26	43
15-19	13	10	23
20-24	21	2	23
25-29	14	3	17
30-34	25	7	32
35-39	8	4	12
40 ou mais anos	1	1	2
<b>Total</b>	<b>123</b>	<b>141</b>	<b>264</b>

Fonte: SIIAL – Balanço Social 2016 (Quadro n.º 3)

Analisando a antiguidade dos trabalhadores por género, verificamos que existem mais mulheres com maior antiguidade.

**Tabela n.º 6**

Trabalhadores por cargo/carreira segundo o nível de escolaridade e género

<b>Estrutura Habilitacional (em dezembro de 2015)</b>	<b>Homens</b>	<b>Mulheres</b>	<b>Total</b>	<b>(%)</b>
Menos de 4 anos de escolaridade	0	0	<b>0</b>	<b>0</b>
4 anos de escolaridade	43	9	<b>52</b>	<b>19,92</b>
6 anos de escolaridade	23	7	<b>30</b>	<b>12,11</b>
9 .º ano ou equivalente	14	32	<b>46</b>	<b>18,36</b>
11.º ano	1	2	<b>3</b>	<b>1,56</b>
12.º ano ou equivalente	20	59	<b>79</b>	<b>29,69</b>
Bacharelato	0	2	<b>2</b>	<b>0,78</b>
Licenciatura	20	27	<b>47</b>	<b>16,02</b>
Mestrado	2	3	<b>5</b>	<b>1,56</b>
Doutoramento	0	0	<b>0</b>	<b>0</b>
<b>Total</b>	<b>123</b>	<b>141</b>	<b>264</b>	<b>100</b>

Fonte: SIIAL – Balanço Social 2016 (Quadro n.º 4)

Da análise da estrutura habilitacional, verifica-se que cerca de 20% dos trabalhadores têm 4 anos de escolaridade, sendo na sua maioria homens (43 do sexo masculino e 9 do sexo feminino).

A habilitação literária com maior número de trabalhadores é o 12.º ano e a menor é o mestrado.



**Tabela n.º 7**

**Trabalhadores Admitidos e Regressados durante o ano por cargo/carreira, segundo o modo de ocupação do posto de trabalho ou modalidade de vinculação e género**

Modo de Ocupação Modalidade de Vinculação	Género	Dirigente Intermédio	Técnico Superior	Assistente Técnico	Assistente Operacional	Informática	Outros	Total
Procedimento concursal	H		1		5			6
	M		1		38			39
	<b>Total</b>	<b>0</b>	<b>2</b>	<b>0</b>	<b>43</b>	<b>0</b>	<b>0</b>	<b>45</b>
Comissão de serviço	H	0			0			0
	M	1			0			1
	<b>Total</b>	<b>1</b>	<b>0</b>	<b>0</b>	<b>0</b>	<b>0</b>	<b>0</b>	<b>1</b>
Outras situações	H		0		1			1
	M		3		0			3
	<b>Total</b>	<b>0</b>	<b>3</b>	<b>0</b>	<b>1</b>	<b>0</b>	<b>0</b>	<b>4</b>
Total	H	0	1	0	6	0	0	7
	M	1	4	0	38	0	0	43
	<b>Total</b>	<b>1</b>	<b>5</b>	<b>1</b>	<b>44</b>	<b>0</b>	<b>0</b>	<b>50</b>

Fonte: SIAL – Balanço Social 2016 (Quadro n.º 7)

Durante o ano 2016, o município registou 50 trabalhadores em situação de admissão/regresso. Na carreira/categoria de assistente operacional, dos 45 admitidos/regressados, eram 39 mulheres e 6 homens. Tal movimento prende-se, sobretudo, com as situações de contratação para as Termas.

**Tabela n.º 8**

Saída de trabalhadores por cargo/carreira segundo o motivo da saída por género

Motivo	Género	Dirigente Intermédio	Técnico Superior	Assistente Técnico	Assistente Operacional	Informática	Outros	Total
Caducidade	H				1			1
	M				27			27
	<b>Total</b>	<b>0</b>	<b>0</b>	<b>0</b>	<b>28</b>	<b>0</b>	<b>0</b>	<b>28</b>
Resolução, Denúncia ou Exoneração (iniciativa do trabalhador)	H			0				0
	M			1				1
	<b>Total</b>	<b>0</b>	<b>0</b>	<b>1</b>	<b>0</b>	<b>0</b>	<b>0</b>	<b>1</b>
Morte	H				1			1
	M				0			0
	<b>Total</b>	<b>0</b>	<b>0</b>	<b>0</b>	<b>1</b>	<b>0</b>	<b>0</b>	<b>1</b>
Reforma/ aposentação	H				2			2
	M				0			0
	<b>Total</b>	<b></b>	<b></b>	<b></b>	<b>2</b>	<b></b>	<b></b>	<b>2</b>
Outros	H	0	0	0	2		0	2
	M	1	2	1	3		1	8
	<b>Total</b>	<b>1</b>	<b>2</b>	<b>1</b>	<b>5</b>	<b>0</b>	<b>1</b>	<b>10</b>
Total	H	0	0	0	6	0	0	6
	M	1	2	2	30	0	1	36
	<b>Total</b>	<b>1</b>	<b>2</b>	<b>2</b>	<b>36</b>	<b>0</b>	<b>1</b>	<b>42</b>

Fonte: SIIAL – Balanço Social 2016 (Quadro n.º 8)

Durante o ano 2016, registou-se a saída de 42 trabalhadores, dos quais 27, do género feminino e 1 do sexo masculino, essencialmente por caducidade de contrato.

**Tabela n.º 9**

Postos de trabalho previstos e não ocupados durante o ano por cargo/carreira, segundo a dificuldade de recrutamento

Dificuldade de recrutamento	Dirigente Intermédio	Técnico Superior	Assistente Técnico	Assistente Operacional	Informática	Outros	Total
Procedimento concursal improcedente	0	1	2	0	0	0	3
Procedimento concursal em desenvolvimento	0	0	0	40	0	0	40
<b>Total</b>	<b>0</b>	<b>0</b>	<b>0</b>	<b>40</b>	<b>0</b>	<b>0</b>	<b>43</b>

Fonte: SIIAL – Balanço Social 2016 (Quadro n.º 10)

**Tabela n.º 10**

Mudanças de situação dos trabalhadores por cargo/carreira segundo o motivo e género

Motivo das mudanças	Género	Dirigente Intermédio	Técnico Superior	Assistente Técnico	Assistente Operacional	Informática	Outros	Total
Procedimento concursal	H		1					1
	M		0					0
	<b>Total</b>	<b>0</b>	<b>1</b>	<b>0</b>	<b>0</b>	<b>0</b>	<b>0</b>	<b>1</b>
Total	H		1					1
	M		0					0
	<b>Total</b>	<b>0</b>	<b>1</b>	<b>0</b>	<b>0</b>	<b>0</b>	<b>0</b>	<b>1</b>

Fonte: SIIAL – Balanço Social 2016 (Quadro n.º 11)

No ano 2016 registou-se a mudança de situação de um trabalhador, do género masculino, integrado na carreira de Técnico Superior, por procedimento concursal.

**Tabela n.º 11**

Número de horas de trabalho extraordinário, diurno e noturno, segundo o género

Trabalho extraordinário		N.º Horas
Diurno	H	3849
	M	197
Noturno	H	0
	M	0
Total	H	3849
	M	197
	Total	4046

Fonte: SIAL – Balanço Social 2016 (Quadro n.º 14.2)

No que se refere ao trabalho extraordinário realizado em dias normais de trabalho, verificamos que, em 2016, se registaram 4046 horas de trabalho extraordinário diurno.

#### Dias de ausência ao trabalho

Durante o ano de 2016, registaram-se 2281 dias de ausência ao trabalho, dos quais 78% por parte de trabalhadores inseridos na carreira de assistente operacional, 13%, na carreira de assistente técnico e 9% na carreira Técnica Superior.

**Tabela n.º 12**

Dias de ausência ao trabalho durante o ano por cargo/carreira segundo o motivo de ausência e género

Motivo da ausência	Género	Dirigente Intermédio	Técnico Superior	Assistente Técnico	Assistente Operacional	Informática	Outros	Total
Casamento	H				15			15
	M				0			0
	<b>Total</b>	<b>0</b>	<b>0</b>	<b>0</b>	<b>15</b>	<b>0</b>	<b>0</b>	<b>15</b>
Proteção na parentalidade	H		0	0	0			0
	M		152	0	12			164
	<b>Total</b>	<b>0</b>	<b>152</b>	<b>0</b>	<b>12</b>	<b>0</b>	<b>0</b>	<b>164</b>
Falecimento de familiar	H		5	0	52			57
	M		0	7	4			11
	<b>Total</b>	<b>0</b>	<b>5</b>	<b>7</b>	<b>56</b>	<b>0</b>	<b>0</b>	<b>68</b>
Doença	H	0	25	57	911			993
	M	3	170	226	378			777
	<b>Total</b>	<b>3</b>	<b>195</b>	<b>283</b>	<b>1289</b>	<b>0</b>	<b>0</b>	<b>1770</b>
Por acidente em serviço ou doença profissional	H				145			145
	M				0			0
	<b>Total</b>	<b>0</b>	<b>0</b>	<b>0</b>	<b>145</b>	<b>0</b>	<b>0</b>	<b>145</b>
Assistência a familiares	H		0	0	10			10
	M		3	50	0			53
	<b>Total</b>	<b>0</b>	<b>3</b>	<b>50</b>	<b>10</b>	<b>0</b>	<b>0</b>	<b>63</b>
Trabalhador-Estudante	H			7	0			7
	M			0	34			34
	<b>Total</b>	<b>0</b>	<b>0</b>	<b>7</b>	<b>34</b>	<b>0</b>	<b>0</b>	<b>41</b>
Por conta do período de férias	H		1	0	2			3
	M		0	8	4			12
	<b>Total</b>	<b>0</b>	<b>1</b>	<b>8</b>	<b>6</b>	<b>0</b>	<b>0</b>	<b>15</b>
Outros	H		0	0	0			0
	M		0	0	0			0
	<b>Total</b>	<b>0</b>	<b>0</b>	<b>0</b>	<b>0</b>	<b>0</b>	<b>0</b>	<b>0</b>
Total	<b>H</b>	<b>0</b>	<b>31</b>	<b>64</b>	<b>1135</b>	<b>0</b>	<b>0</b>	<b>1230</b>
	<b>M</b>	<b>3</b>	<b>325</b>	<b>291</b>	<b>432</b>	<b>0</b>	<b>0</b>	<b>1051</b>
	<b>Total</b>	<b>3</b>	<b>356</b>	<b>355</b>	<b>1567</b>	<b>0</b>	<b>0</b>	<b>2281</b>

Fonte: SIAL – Balanço Social 2016 (Quadro n.º 15)

Analisados os motivos da ausência ao trabalho, durante o ano 2016, verificou-se que o fator predominante das faltas foram motivadas por doença, seguindo-se por proteção na parentalidade.

**Tabela n.º 13**

Encargos com pessoal durante o ano

Tipo de encargos	Valor (euros)		
	2014	2015	2016
Remuneração base	2 869 426,53 €	2 959 420,36 €	3 039 093,66 €
Suplementos remuneratórios	131 760,91 €	109 586,44 €	145.846,82 €
Prémios de desempenho	0,00 €	0,00 €	0,00 €
Prestações sociais	415 490,92 €	384 501,23 €	430 269,24 €
Outros encargos com pessoal	0,00 €	0,00 €	0,00 €
<b>Total</b>	<b>3 416 678,36 €</b>	<b>3 453 508,03 €</b>	<b>3 469 362,90 €</b>

Fonte: SIIAL – Balanço Social 2016 (Quadros n.º 18; 18.1; 18.2)

Da análise do quadro acima, que condensa os encargos com pessoal nos anos de 2014, 2015 e 2016, verifica-se um aumento gradual dos encargos com pessoal.

Na globalidade dos encargos com pessoal, de 2014 a 2016 registou-se um aumento de 198.531,36 €.

**Tabela n.º 14**

Acidentes de trabalho e dias de trabalho perdidos com baixa, por género, em 2016

	N.º de dias de baixa			
	Género	1-3 dias	4-30 dias	> 30 dias
N.º de acidentes com baixa	<b>H</b>	0	0	2
	<b>M</b>	0	0	0
	<b>Total</b>	<b>0</b>	<b>0</b>	<b>2</b>
N.º de dias de trabalho perdidos por acidentes ocorridos no ano	<b>H</b>	0	0	145
	<b>M</b>	0	0	0
	<b>Total</b>	<b>0</b>	<b>0</b>	<b>147</b>

Fonte: SIAL – Balanço Social 2016 (Quadro n.º 19.1)

Durante o ano 2016, registaram-se 147 acidentes de trabalho, dos quais todos eles do sexo masculino.

**Tabela n.º 15**

Atividades de medicina no trabalho e respetivos encargos

Atividades de medicina no trabalho	Número	Valor (euros)
Total exames médicos efetuados	198	13 580,61 €
Exames de admissão	57	3 909,57 €
Exames periódicos	141	9 671,04 €
<b>Total dos exames médicos efetuados/despesas com medicina no trabalho</b>		<b>27 161,22 €</b>

Fonte: SIAL – Balanço Social 2016(Quadro n.º 22)

O investimento total do município, em 2016, com atividades de medicina no trabalho foi de 27.161,22 €.

## Formação Profissional

Ações de formação profissional por tipo, segundo a duração da ação

No que concerne à formação profissional, verifica-se que durante o ano 2016, os trabalhadores do Município frequentaram apenas 1 ação de formação interna e 33 ações de formação externas.

**Tabela n.º 16**

Participantes em ações de formação profissional por cargo/carreira segundo o tipo de ação

Tipo de ação	Dirigente Intermédio	Técnico Superior	Assistente Técnico	Assistente Operacional	Informática	Outros	Total
Internas	2	16	20	15	1	7	61
Externas	7	24	20	74	0	6	131
Total	9	40	40	89	1	13	192

Fonte: SIIAL – Balanço Social 2016 (Quadro n.º 128)

Quanto à frequência de ações por categoria profissional, verificamos que a grande maioria dos trabalhadores participaram em variadas formações.

**Tabela n.º 17**

N.º de horas despendidas em ações de formação profissional por cargo/carreira segundo o tipo de ação

Tipo de ação	Dirigente Intermédio	Técnico Superior	Assistente Técnico	Assistente Operacional	Informática	Outros	Total
Internas	7	7	7	7	7	7	42
Externas	49	189	151	91	0	49	529
Total	56	196	158	98	7	56	571

Fonte: SIIAL – Balanço Social 2016 (Quadro n.º 29)

Durante o ano 2016, o Município realizou despesa com formação profissional, num total de 15,316,06€.



**Tabela n.º 18**

Despesas com formação profissional

<b>Tipo de ação</b>	<b>Valor (euros)</b>
Internas	2 882,30 €
Externas	12 433,76 €
<b>Total</b>	<b>15 316,06 €</b>

Fonte: SIIAL – Balanço Social 2016 (Quadro n.º 30)

## Relações profissionais

No Município, em 2016, 56 trabalhadores encontram-se sindicalizados.

## Eleitos Locais

**Tabela n.º 20**

### Eleitos Locais

N.º de eleitos	Regime de Permanência – tempo inteiro – Câmara Municipal – Presidente e Vereadores	Regime de Permanência – Meio Tempo – C.M.- Vereadores	Regime Não Permanência – Câmara Municipal	Regime Não Permanência – Assembleia Municipal
		4	0	3

Fonte: SIIAL – Balanço Social 2016 (Quadro n.º 33)

## Gabinetes de Apoio Pessoal

**Tabela n.º 21**  
**Gabinetes de Apoio Pessoal**

	Sem vínculo à Administração Pública
Chefe de Gabinete	0
Adjuntos	2
Secretários	2
<b>Total</b>	<b>4</b>

Fonte: SIAL – Balanço Social 2016 (Quadro n.º 34)

O Município dispõe de um Gabinete de Apoio à Presidência (GAP), integrando 4 membros (2 secretários e 2 adjuntas).

## Dirigentes e Equiparados

**Tabela n.º 22**  
**Dirigentes e Equiparados**

	Dirigente Intermédio de 2.º Grau	Dirigente Intermédio de 3.º Grau	Total
N.º de cargos previstos em Regulamento Municipal	4	0	4
N.º de cargos providos em 31/12	0	0	0

Fonte: SIAL – Balanço Social 2016 (Quadro n.º 35)